



BRUKERVEILEDNING - NO

IN 10505 Abdominal Trainer inSPORTline AB Lifter Easy



VIKTIG!

Vennligst les alle instruksjonene nøye før du bruker dette produktet. Behold denne håndboken for fremtidig referanse.

INNHold

VIKTIG SIKKERHETSMELDING	3
MONTERING	4
MOTSTAND	6
OPPBEVARING	6
EKSPLODERT DIAGRAM	7
DELELISTE.....	8
MONITORINSTRUKSJONER	9
VILKÅR OG BETINGELSER FOR GARANTI, GARANTIKRAV	9

Kjære kunde,

produsenten forbedrer stadig alle typer og modeller. Vær oppmerksom på at endringer i det leverte produktet i form av form, funksjoner og teknologi dermed er mulig når som helst.

Derfor kan det ikke utledes krav fra informasjonen, illustrasjonene og beskrivelsene i denne håndboken. Reprint, duplisering eller oversettelse, også av utdrag, er ikke tillatt uten skriftlig tillatelse fra produsenten.

Alle rettigheter i henhold til loven eller opphavsretsloven er uttrykkelig forbeholdt produsenten.

Med forbehold om endringer.

VIKTIG SIKKERHETSMELDING

Vær oppmerksom på følgende forholdsregler før du monterer eller bruker maskinen.

1. MASKINENS MAKSALE VEKTKAPASITET ER 100 KGS. Personer med kroppsvekt over denne grensen skal IKKE bruke denne maskinen.

2. Hold barn og kjæledyr vekk fra maskinen hele tiden. Ikke la barn uten tilsyn være i samme rom med maskinen.
3. Hvis brukeren opplever svimmelhet, kvalme, brystmerter eller andre unormale symptomer. STOPP treningen på en gang. Rådfør deg med en fysiker øyeblikkelig.
4. Plasser maskinen på et klart, flatt underlag. Plasser matte under enheten for å holde maskinen stabil og for å beskytte gulv.
5. Bruk alltid passende treningsklær når du trener. Løps- eller aerobicsko er også påkrevd.
6. Bruk maskinen bare til den tiltenkte bruken som beskrevet i denne håndboken.
7. IKKE bruk annet tilbehør som ikke er anbefalt av produsenten.
8. Ikke plasser noen skarpe gjenstander rundt maskinen.
9. Handikappede eller funksjonshemmede personer skal ikke bruke maskinen uten tilstedeværelse av en kvalifisert helsepersonell eller lege.
10. Før du trener, må du alltid strekke deg først.
11. Bruk ALDRI maskinen hvis den ikke fungerer

ADVARSEL: FØR DU BEGYNNER DETTE ELLER NOEN GJENNOMSVARINGSPROGRAM, RÅD DIN FYSISKE FØRSTE. DETTE ER SÆRLIG VIKTIG FOR INDIVIDUELLER OVER ÅLDEN AV 35 ELLER PERSONER MED PÅLIGE HELSEPROBLEMER. LES ALLE INSTRUKSJONER FØR DU BRUKER. THANE FITNESS antar INGEN ANSVAR FOR PERSONLIGE SKADER ELLER EIENDOMSKADER VEDLAGT AV ELLER GJENNOM BRUK AV DETTE PRODUKTET.

Lagre disse instruksjonene

MONTERING


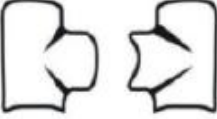



FØR DU BEGYNNER

1. Finn et komfortabelt arbeidssted. Sett sammen maskinen i et åpent rom med tilstrekkelig ventilasjon og belysning. Fordi maskinen til en viss grad er bærbar, trenger du ikke montere den nøyaktig der den skal brukes. For enkelhets skyld bør du imidlertid unngå å dra maskinen over store avstander, gjennom smale passasjer eller over trapper når monteringen er fullført.
2. Finn verktøyene dine. Du trenger følgende verktøy for å sette sammen maskinen.
 - Standard skrutrekker
 - unbrakonøkkel

3. Les gjennom alle sikkerhetsretningslinjer i denne håndboken.

Identifiser maskinvaren din

4. Organiser boltene og mutterne før montering. Nøtter identifiseres etter diameteren på hulrommene. For mer informasjon, se eksplodert visningsdiagram og deleliste i denne håndboken.

 (30) Plastdeksel på plast - 1 stk	 (31) Deksel av plasthåndtak - 2stk	 (5) Skrue \varnothing 4x16mm - 1 stk
 (17) Bolt \varnothing 8x12mm - 4stk	 (29) Pin - 1 st	

MONTERINGSSTEG


TRINN 1: INSTALLER HÅNDTAKET

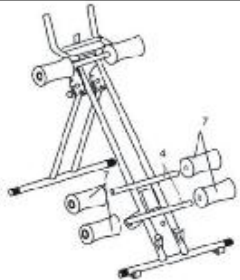
Fest styret (3) på skyverørrammen (1) med bolter (17) og bueskiver (22).


Fest skumgrepane (6) til tverrstangen på skyverørrammen (1).

TRINN 2: PÅ SKJEMGRIPS

Fest skumgrepane (7) på knerammen (4).

<p>TRINN 3: PÅ MONITOREN</p> <p>Fest monitoren (12) til styret (3). Fest deretter kontakten A til kontakten B som vist på bildet.</p>	
--	---

<p>TRINN 4: PÅ DEKKET</p> <p>Sett plasthåndtakets deksel (31) på håndtaket (3). Sett plastdekselet (30) og bruk skruen (5) for å låse det tett.</p>	
--	--

	
--	---

MOTSTAND

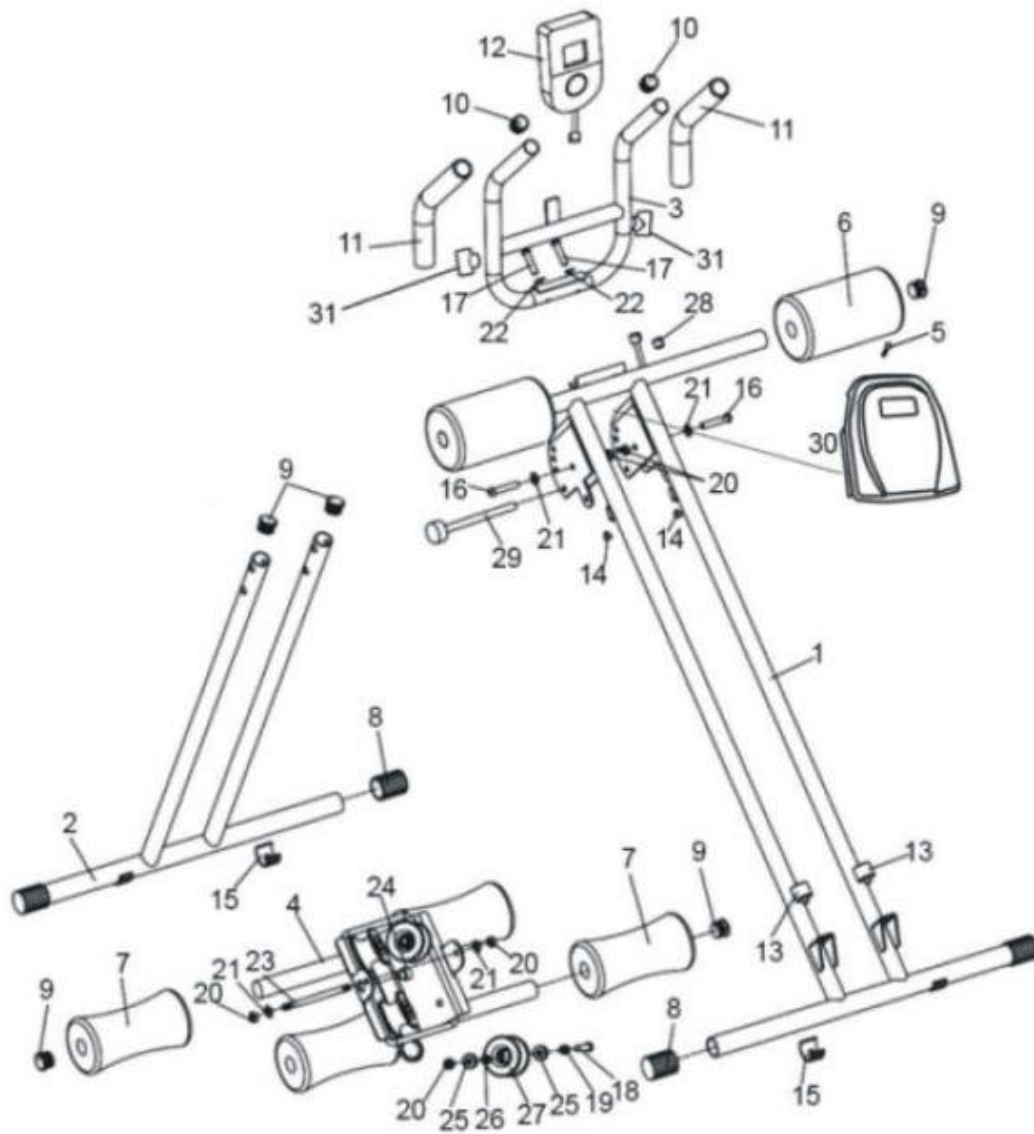
Basert på den tradisjonelle Sun Salutation i yogaen har plankeposen tidstestede fordeler, inkludert kraft, fleksibilitet og balanse, alt sammen i perfekt harmoni. Maskinen er den eneste treningen som gir deg den perfekte plankeposisjonen. Bruk et av de fire motstandsnivåene. Start fra D-EASY hvis du er nybegynner, eller hvis du bare vil gjøre flere reps. Deretter kan du flytte opp til 2 forskjellige mellomnivåinnstillinger (B-HARD, C- MEDIUM). Og til slutt lar det ekstreme nivået deg få det høyeste motstandsnivået på maskinen.

Fjern stiftene (29) fra skyverørrammen (1). Du kan velge nivåer (A-EXTREME, B-HARD, C- MEDIUM, D-EASY) for trening som vist nedenfor.

OPPBEVARING

Etter trening, fjern pinnen (29) fra skyverørrammen (1). Brett maskinen og fest rammene ved hjelp av pinnen (29) som vist nedenfor. Oppbevar den på et rent og tørt sted.

EKSPLODERT DIAGRAM




DELELISTE

NEI.	BESKRIVELSE	ANT	BEMERKE
1	Skyverørramme	1	
2	Forside	1	
3	styre	1	
4	Knestamme	1	
5	Skru	1	∅ 4x15
6	Skumgrep	2	∅ 23x80xL160
7	Skumgrep	4	∅ 23x67xL160
8	Endestykke	4	
9	Endestykke	8	
10	Endestykke	2	
11	Styret grep	2	∅ 20x30xL205
12	Observere	1	
1. 3	Pute	2	
14	Pute	2	
15	Fotpute	4	
16	Bolt	2	M8xL45
17	Bolt	4	M8xL10
18	Bolt	4	D10xL1.5
19	Stor avstand	4	∅ 12x ∅ 8,2x9
20	Nylon mutter	8	M8
21	Flat skive	8	M8
22	Bueskive	2	M8
23	Aksel	1	M8xL180
24	Magnet	1	∅ 17x8
25	peiling	8	608Z
26	spacer	4	∅ 13x ∅ 8,5x5
27	Rullehjul	4	∅ 55x30
28	stoppel	1	∅ 12
29	pin	1	
30	Plastdeksel på plast	1	
31	Plasthåndtak	2	

MONITORINSTRUKSJONER

SPESIFIKASJONER

TID	00: 00-99: 59 MIN: SEC	
TELLE	0-9999 GANGER	
KALORIER (CAL)	0-9999 KCAL	
STRIDES / MIN (REPS / MIN)	0,9999 GANGER / MIN	

DRIFTSNØKLER

MODE: Denne tasten lar deg velge og låse på en bestemt funksjon du ønsker.

DRIFTSPROSEDURER**AUTO PÅ / AV:**

- Systemet slås på når du trykker på en tast eller når det mottar en signalinngang fra hastighetssensoren.
- Systemet slås av automatisk når sensoren ikke har noen signalinngang eller ingen tast trykkes i 4 eller 5 minutter.

NULLSTILLE:

- Enheten kan tilbakestilles ved å skifte batterier eller trykke på MODE-tasten i 3 eller 4 sekunder

FUNKSJONER:

1. TID: Trykk på MODE-knappen til pekeren når TID. Samler automatisk treningstid når du begynner å trene.
2. TELL: Viser gjeldende tellinger i løpet av treningstiden.
3. KALORIER (CAL): Trykk på MODE-knappen til pekeren når CALORIE (CAL). Samler automatisk treningskalorier når du begynner å trene.
4. STRIDES / MIN: Trykk på MODE-knappen til pekeren når STRIDES / MIN. Samler automatisk tellene per minutt når du begynner å trene.
5. SCAN: Viser automatisk følgende funksjoner i følgende rekkefølge: TID - CALORIE - Strides / MIN.

Batterier:

Hvis skjermen ikke kan fungere ordentlig, må du bytte ut batteriet for å få gode resultater. Denne skjermen bruker 1 batteri "AA" eller UM-3. Du kan bytte batteri i samme størrelse.

VILKÅR OG BETINGELSER FOR GARANTI, GARANTIKRAV**Generelle garantibetingelser og definisjon av vilkår**

Alle garantibetingelser som er angitt nedenfor bestemmer prosedyre for garantidekning og garantikrav. Vilkår for garanti og garantikrav er underlagt lov nr. 40/1964 Coll. Civil Code, Act nr. 513/1991 Coll., Commercial Code, and Act No. 634/1992 Coll., Consumer Protection Act, med endringer, også i tilfeller som ikke er spesifisert i disse garantireglene.

Selgeren er SEVEN SPORT sro med sitt hovedkontor i Borivojova Street 35/878, Praha 13000, firmaets registreringsnummer: 26847264, registrert i handelsregisteret ved regionale domstol i Praha, seksjon C, innsatsnr. 116888.

I henhold til gyldige lovbestemmelser avhenger det om kjøperen er sluttkunden eller ikke.

"Kjøperen som er sluttkunden" eller bare "sluttkunden" er den juridiske enheten som ikke inngår og utfører kontrakten for å drive eller markedsføre sin egen handel eller forretningsvirksomhet.

"Kjøperen som ikke er sluttkunden" er en forretningsmann som kjøper varer eller bruker tjenester for å bruke varene eller tjenestene til sin egen forretningsvirksomhet. Kjøperen overholder den generelle kjøpsavtalen og forretningsforholdene i den utstrekning som er angitt i den kommersielle koden.

Disse garantibetingelsene og garantikravene er en integrert del av hver kjøpsavtale som er gjort mellom selger og kjøper. Alle garantibetingelser er gyldige og bindende, med mindre annet er spesifisert i kjøpsavtalen, i endringen til denne kontrakten eller i en annen skriftlig avtale.

Garantibetingelser

Garantiperiode

Selgeren gir kjøperen 24 måneders garanti for varekvalitet, med mindre annet er spesifisert i garantibeviset, fakturaen, leveringsregningen eller andre dokumenter relatert til varene. Den juridiske garantiperioden som gis til forbrukeren påvirkes ikke.

I henhold til garantien for varekvalitet garanterer selgeren at de leverte varene skal være til en viss tid, egnet for regelmessig eller inngått kontrakt, og at varene skal opprettholde sine vanlige eller avtalte funksjoner.

Garantien dekker ikke feil som skyldes:

Brukerens feil, dvs. produktskader forårsaket av ukvalifisert reparasjonsarbeid, feil montering, utilstrekkelig innsetting av setepinnen i rammen, utilstrekkelig stramming av pedaler og veiv.

Feil vedlikehold

Mekaniske skader

Regelmessig bruk (f.eks. Bruk av deler av gummi og plast, skjøter etc.)

Uunngåelig hendelse, naturkatastrofe

Justeringer gjort av ukvalifisert person

Feil vedlikehold, feil plassering, skader forårsaket av lav eller høy temperatur, vann, upassende trykk, støt, forsettlige endringer i design eller konstruksjon etc.

Fremgangsmåte for garantikrav

Kjøperen er forpliktet til å sjekke varene levert av selgeren umiddelbart etter å ha tatt ansvaret for varene og dets skader, dvs. umiddelbart etter levering. Kjøperen må sjekke varene slik at han oppdager alle manglene som kan oppdages ved en slik sjekk.

Når du fremsetter en garantikrav, er kjøperen på forespørsel fra selgeren forpliktet til å bevise kjøpet og gyldigheten av kravet av fakturaen eller leveringsregningen som inkluderer produktets serienummer, eller etter hvert av dokumentene uten serienummeret. Hvis kjøperen ikke beviser gyldigheten av garantikravet i disse dokumentene, har selgeren rett til å avvise garantikravet.

Hvis kjøperen gir beskjed om en mangel som ikke er dekket av garantien (f.eks. I tilfelle garantibetingelsene ikke var oppfylt eller ved rapportering av feilen ved en feiltakelse osv.), Er selgeren berettiget til å kreve erstatning for alle kostnadene som følger av reparasjonen. Kostnaden skal beregnes i henhold til gyldig prisliste for tjenester og transportkostnader.

Hvis selgeren finner ut (ved å teste) at produktet ikke er skadet, aksepteres ikke garantikravet. Selger forbeholder seg retten til å kreve erstatning for kostnader som følge av det falske garantikravet.

I tilfelle kjøperen fremsetter krav om varene som er lovlig dekket av garantien gitt av selgeren, skal selgeren fikse de rapporterte manglene ved reparasjon eller ved utveksling av den skadede delen eller produktet for en ny. Basert på kjøperens avtale, har selgeren rett til å bytte ut de mangelfulle varene for et fullt kompatibelt gods med samme eller bedre tekniske egenskaper. Selgeren har rett til å velge formen for prosedyrene for garantikrav beskrevet i dette avsnittet.

10

Selger skal gjøre opp garantikravet innen 30 dager etter levering av mangelfulle varer, med mindre det er avtalt en lengre periode. Dagen da det reparerte eller byttede godset blir overlevert kjøperen, anses å være dagen for oppgjøret av garantikrav. Når selgeren ikke er i stand til å gjøre opp garantikravet innen den avtalte fristen på grunn av den spesifikke arten av varedefekten, skal han og kjøperen avtale en alternativ løsning. I tilfelle slik avtale ikke er inngått, er selger forpliktet til å gi kjøperen en økonomisk kompensasjon i form av refusjon.



SEVEN SPORT sro

Registrert kontor:

Borivojova 35/878, 130 00 Praha 3, Tsjekkia

Hovedkvarter:

Delnicka 957, 749 01 Vitkov, Tsjekkia

Garanti og servicesenter:

Cermenska 486, 749 01 Vitkov, Tsjekkia

CRN:

26847264

MVA-ID:

CZ26847264

telefon:

+420 556 300 970

E-post:

eshop@insportline.cz

reklamace@insportline.cz

servis@insportline.cz

web:

www.insportline.cz

INSPORTLINE sro

Hovedkvarter, garanti og servicesenter: Elektrická 6471, 911 01 Trenčín, Slovakia

CRN: 36311723

MVA-ID: SK2020177082

telefon:

+421 (0) 326 526 701

E-post:

objednavky@insportline.sk

reklamacie@insportline.sk

servis@insportline.sk

web:

www.insportline.sk

Dato for salg:

Stempel og underskrift av selger: